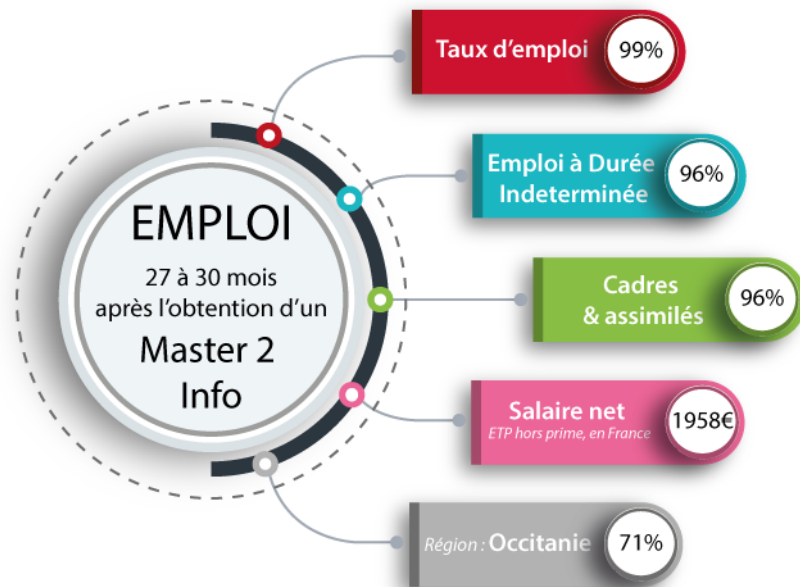


Insertion professionnelle et poursuites d'études des diplômés de Master 2 d'Informatique de l'Université Toulouse 1 Capitole en 2014



Quelle insertion professionnelle pour ces diplômés ?

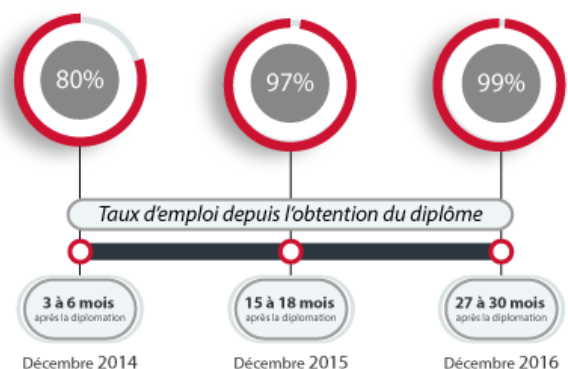
Le taux d'emploi pour la promotion 2014



Les diplômés 2014 de Master 2 d'Informatique qui n'ont pas poursuivi d'études après l'obtention de leur diplôme sont quasiment tous en situation d'emploi 27 à 30 mois après leur diplomation. Plus précisément, il y a 98% des diplômés qui sont en emploi, 1% qui sont à la recherche d'un emploi et 1% qui sont inactifs (année sabbatique, parent au foyer...). **Le taux d'emploi* est donc de 99%** au 1^{er} décembre 2016.

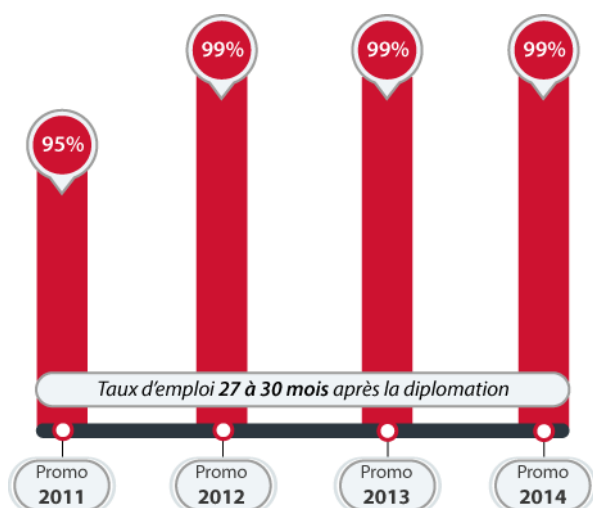
* Taux d'emploi = (nb de diplômés en emploi / (nb de diplômés en emploi + nb de diplômés à la recherche d'un emploi)*100)

Un an plus tôt, au 1^{er} décembre 2015, le taux d'emploi était très proche, à une valeur de 97%. Deux ans plus tôt, soit moins de 6 mois après l'obtention du Master 2, le taux d'emploi était de 80%.

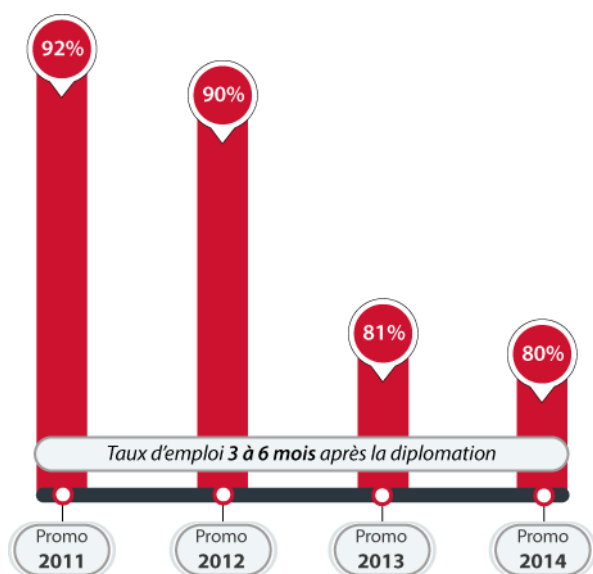


Evolution du taux d'emploi entre les différentes promotions de diplômés

Le taux d'emploi entre 27 et 30 mois après l'obtention d'un Master 2 d'Informatique pour la promotion 2014 est équivalent à celui de la promotion 2013 et semble se stabiliser dans ces proportions.



En revanche, on observe depuis deux ans que les diplômés sont moins nombreux à être en situation d'emploi entre 3 et 6 mois après le Master 2 (80% pour la promotion 2014, 81% pour 2013 et entre 90% et 92% pour les promotions 2012 et 2011). Mais au regard des faibles effectifs concernés, ces variations sont sûrement peu significatives.



Le premier emploi

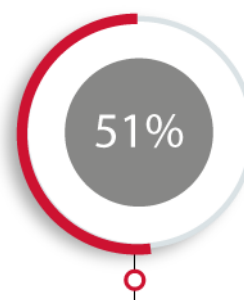
Avec l'employeur du stage ou de l'alternance

Le stage et l'alternance restent un facilitateur d'accès au premier emploi. En effet, un peu plus des deux tiers des diplômés (68%) s'est vu proposé par son employeur une offre d'emploi à la fin de la période de stage ou d'alternance

Ceux qui ont accepté l'offre et qui ont donc **directement été recrutés par leur entreprise** représentent **51% des diplômés**.

Avec un nouvel employeur

Pour ceux qui n'ont pas été recrutés à la suite du stage ou du contrat d'alternance, **la durée de recherche du 1^{er} emploi est inférieure à 4 mois pour 75% d'entre eux**. Elle est comprise entre 4 et 6 mois pour 11% d'entre eux et est supérieure à plus de 6 mois pour 14%.



Recrutement par l'employeur du stage, de l'alternance

Stabilité du 1^{er} emploi

Enfin, on constate que la majorité des diplômés (81%) ont gardé leur 1^{er} emploi et y sont toujours sous contrat au 1^{er} décembre 2016. Les autres ont changé d'emploi au bout de 15 mois (en valeur médiane).

Région du 1^{er} emploi

Le premier emploi est plus souvent exercé en région Occitanie (69% des diplômés) et plus particulièrement dans le département de la Haute-Garonne (59% des diplômés). L'exercice du 1^{er} emploi à l'étranger concerne 10% des diplômés d'Informatique.

L'emploi 27 à 30 mois après la diplomation

Au 1^{er} décembre 2016, **le taux d'emploi à durée indéterminée (EDI) parmi les salariés est de 96%**.

Emploi à Durée
Indéterminée

96%

Par ailleurs, **96% des diplômés occupent un emploi de cadres** au 1^{er} décembre 2016. Les emplois de niveaux intermédiaires concernent 4% des diplômés d'Informatique.

Cadres &
Assimilés

96%

Aux vues des effectifs, le taux d'EDI et le taux de cadres sont globalement stables par rapport aux promotions précédentes.

Salaire Net
ETP hors prime, en France

1958€

Tous les diplômés travaillent à temps plein au moment de l'enquête.

Au 1^{er} décembre 2016, le salaire net moyen par mois, hors prime, des diplômés travaillant en France est de 1958€. Si nous incluons les primes, que perçoivent 54% des diplômés, nous atteignons un revenu moyen en France de 2085€ net par mois.

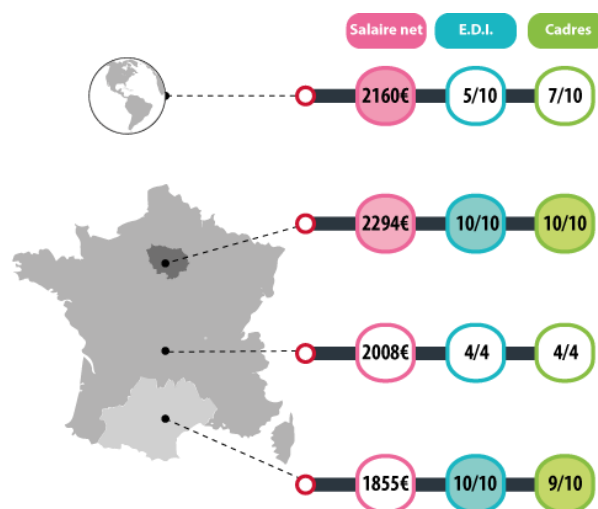
Région : Occitanie

71%

L'emploi en région Occitanie est globalement stable par rapport au premier emploi (respectivement 71% et 69%).

Les diplômés originaires de la région Occitanie (origine observée au moment du bac), trouvent plus souvent leur emploi dans cette région (79% d'entre eux).

Les conditions d'emploi varient selon le lieu d'exercice de cet emploi. En effet, les diplômés qui ont rejoint la région Ile de France sont les plus nombreux à être sur des emplois de niveaux cadres (10/10), en EDI (10/10), et ont le niveau de rémunération moyen le plus important (2294€ en salaire net moyen ETP hors prime). Les diplômés qui sont restés sur la région Occitanie ont des conditions d'emploi similaires mais avec des revenus moyens nettement moins élevés qu'en Ile de France (1855€). Les diplômés qui ont rejoint l'étranger n'ont pas de meilleures conditions d'emploi que ceux de la région île de France.



Conditions d'emploi entre 27 et 30 mois par zones géographiques

27 à 30 mois après Le M2, les diplômés travaillent principalement dans les secteurs de l'information et communication (59%) ou des activités spécialisées scientifiques et techniques (9%).

La quasi-totalité des diplômés salariés travaillent dans le secteur privé (99%) au moment de l'enquête.

Quel niveau d'adéquation entre l'emploi et la formation au 1^{er} décembre 2014 ?

Pour la majorité des diplômés 2014, l'emploi qu'ils occupent au 1^{er} décembre 2016 est une continuité de la formation suivie. L'adéquation avec le contenu du Master 2 est avérée pour la majorité des diplômés (94%) et l'adéquation de l'emploi avec le projet professionnel de fin d'études l'est également pour tous les diplômés.

Si une majorité de diplômés trouve que son emploi est en adéquation avec sa formation, une petite partie d'entre eux estime que l'ensemble de leurs compétences n'y sont pas mobilisées.

Ils sont par exemple quelques-uns à juger que pour tenir correctement leur emploi, un diplôme inférieur à Bac+5 serait suffisant (16%) ou qu'ils ne sont pas employés à leur juste valeur (16%). Ce sentiment de déqualification se retrouve également dans l'évaluation qu'ils font de leur salaire. Interrogés sur le montant de celui-ci, 22% des diplômés considèrent en effet qu'ils sont plutôt mal, voire très mal payés par rapport au travail qu'ils exercent.

Notons enfin que pour une majorité de diplômés, les compétences acquises lors du Master 2 sont utilisées dans le cadre de leur pratique professionnelle et constitue le plus souvent le principal de leurs activités. En effet, une majorité d'entre eux utilise ces compétences tous les jours (45%) ou souvent (44%).

Quelles difficultés d'accès à l'emploi ?

La grande majorité des diplômés 2014 de Master 2 considère que son entrée sur le marché du travail s'est déroulée sans grandes difficultés (pour 72% d'entre eux, elle s'est déroulée « facilement ou très facilement » et pour 23% « normalement »).

Quelles poursuites d'études après le M2 ?

La poursuite d'études après un Master 2 concerne peu de diplômés d'Informatique. En effet, **8% des diplômés ont poursuivi des études depuis l'obtention de leur diplôme en 2014.**

Poursuite d'études

8%

Ces quelques diplômés ont poursuivi sur un doctorat ou un autre Master 2.

Qui sont les diplômés d'un Master 2 à UT1 ?

La part des hommes parmi les diplômés de Master 2 d'Informatique reste majoritaire. Elle se situe à 61% pour la promotion 2014. Ils étaient 64% en 2013.

Les diplômés de M2 sont le plus souvent originaires de la région Occitanie (45% d'entre eux ont obtenu leur bac dans cette région, comprenant 29% de Haut-Garonnais).

Les étudiants de nationalité étrangère représentent 41% des diplômés de 2014.

72% des diplômés titulaires d'un baccalauréat français l'ont obtenu l'année de leur 18 ans ou avant (ils étaient 62% en 2013), 23% avec une année de retard (ils étaient 32% en 2013) et 5% avec plus d'une année de retard.

Le plus souvent, il s'agit d'un Baccalauréat Général (89% d'entre eux) - majoritairement Scientifique (60%) ou Economique et Social (28%) - et les bacheliers technologiques représentent 11% des effectifs.

Méthodologie d'enquête

L'enquête quantitative sur la situation professionnelle et la poursuite d'études des diplômés 2014 d'un Master 2 d'Informatique à UT1 Capitole a été menée entre début décembre 2016 et mi-mars 2017 par e-mail et par téléphone. 160 personnes diplômées d'un Master 2 en 2014 et nées en 1984 ou après ont été sollicitées, 114 ont répondu à l'enquête, soit un taux de réponse de 71.2%.

La population prise en compte pour l'analyse de l'insertion professionnelle porte ici sur les diplômés de moins de 30 ans qui n'ont pas poursuivi d'études depuis leur M2. Cela concerne 95 individus soit 83% de la population cible qui a répondu à l'enquête.

L'analyse des poursuites d'études après le Master 2 porte quant à elle sur l'ensemble des diplômés interrogés.

Au regard de la faiblesse des effectifs de diplômés de master2 d'Informatique, l'analyse présentée porte sur les réponses des étudiants qui ont rempli le questionnaire, sans redressement des données

Les diplômes Master 2 d'Informatique à UT1 en 2013-14 concernés par l'enquête sont les suivants

Architecture des Systèmes d'Information et de Communication (ASIC),

Ingénierie et Gestion des Systèmes d'Information (IGSI),

Systèmes d'Information et Aide à la Décision (SIAD),

Méthodes Informatiques Appliquées à la GEstion (MIAGE)

••• Pour en savoir plus

<http://www.ut-capitole.fr/ofip>

Insertion professionnelle et poursuites d'études des diplômés de Master 2 de l'université Toulouse 1 Capitole –Promotion 2014, Eva Walker, Octobre 2017

Insertion professionnelle et poursuites d'études des diplômés de Master 2 de l'université Toulouse 1 Capitole – Analyse par composante, Promotion 2014, Eva Walker, Novembre 2017

Insertion professionnelle et poursuites d'études des diplômés de Licence Professionnelle de l'université Toulouse 1 Capitole, Promotion 2014, Eva Walker, Octobre 2017

Insertion professionnelle et poursuites d'études des diplômés de Master 2 de l'université Toulouse 1 Capitole – Analyses globales et par composante, Promotion 2013, Manon Brézault, mai/juin 2016.