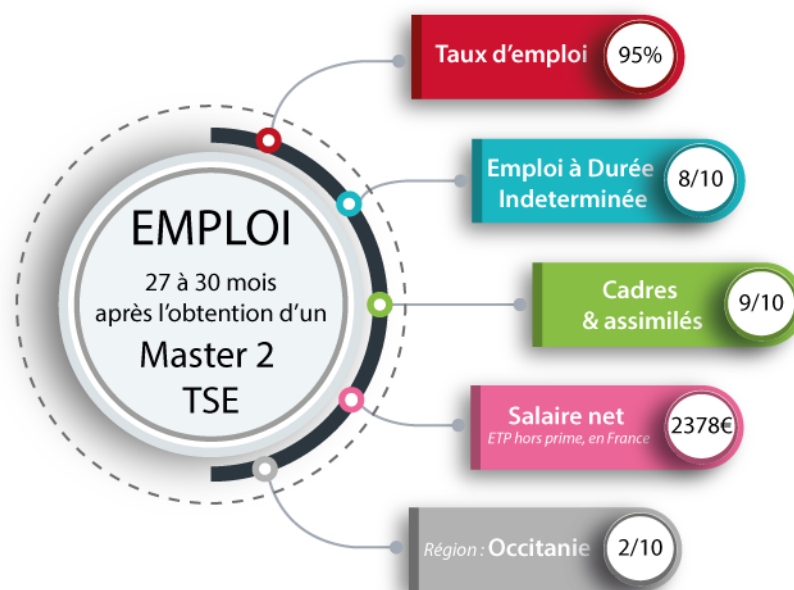


## Insertion professionnelle et poursuites d'études des diplômés de Master 2 de l'Ecole d'Economie de Toulouse (TSE) de l'Université Toulouse 1 Capitole en 2014



### Quelle insertion professionnelle pour ces diplômés ?

#### Le taux d'emploi pour la promotion 2014



Les diplômés 2014 de Master 2 de TSE qui n'ont pas poursuivi d'études après l'obtention de leur diplôme sont quasiment tous en situation d'emploi 27 à 30 mois après leur diplomation. Plus précisément, sur les 58 diplômés qui n'ont pas poursuivi d'études, il y en a 53 qui sont en emploi, 3 qui sont à la recherche d'un emploi et 2 qui sont inactifs (année sabbatique, parent au foyer...).

#### Le taux d'emploi\* est donc de 95% au 1er décembre 2016.

Un an plus tôt, au 1<sup>er</sup> décembre 2015, le taux d'emploi n'était pas encore stable mais était assez proche, à une valeur de 92%. Deux ans plus tôt, soit moins de 6 mois après l'obtention du Master 2, le taux d'emploi était de 75%.

Au regard des effectifs, le taux d'emploi entre 27 et 30 mois après l'obtention d'un Master 2 de la promotion 2014 est comparable à celui des promotions précédentes.

\* Taux d'emploi = (nb de diplômés en emploi / (nb de diplômés en emploi + nb de diplômés à la recherche d'un emploi)\*100)

## Le premier emploi

### Avec l'employeur du stage ou de l'alternance

Le stage et l'alternance restent un facilitateur d'accès au premier emploi. En effet, près d'un diplômé sur deux s'est vu proposé par son employeur une offre d'emploi à la fin de la période de stage ou d'alternance. 19 diplômés ont accepté l'offre, et ont donc directement **été recrutés par leur entreprise.**

### Avec un nouvel employeur

Pour ceux qui n'ont pas été recrutés à la suite du stage ou du contrat d'alternance, **la durée de recherche du 1<sup>er</sup> emploi est inférieure à 4 mois** pour la grande majorité d'entre eux (30 diplômés sur 37).

### Stabilité du 1<sup>er</sup> emploi

Enfin, on constate que près de la moitié des diplômés ont gardé leur 1<sup>er</sup> emploi et y sont toujours sous contrat au 1<sup>er</sup> décembre 2016. Les autres ont changé d'emploi au bout de 12 mois (en valeur médiane).

### Région du 1<sup>er</sup> emploi

**Le premier emploi est plus souvent exercé en Île de France (23 diplômés sur 51).** Les autres exercent leur emploi à l'étranger (14 sur 51) ou en région Occitanie (12 sur 51).

### L'emploi 27 à 30 mois après la diplomation

Au 1<sup>er</sup> décembre 2016, 41 diplômés salariés sur 48 (soit un taux de 8/10 environ) ont un emploi à durée indéterminée (EDI).

Emploi à Durée Indéterminée

8/10

Par ailleurs, **50 diplômés sur 52 occupent un emploi de cadre** au 1<sup>er</sup> décembre 2016 (soit un taux de 9 sur 10).

Cadres & Assimilés

9/10

Au moment de l'enquête, tous les diplômés travaillent à temps plein.

Salaire Net  
ETP hors prime, en France

2378€

Au 1<sup>er</sup> décembre 2016, le salaire net moyen par mois, hors prime, et équivalent temps plein (ETP) des diplômés travaillant en France est de 2378€. En incluant ceux qui travaillent à l'étranger, il est de 2522€. Si nous incluons les primes, que perçoivent plus de 6 diplômés sur 10, nous atteignons un revenu net moyen en France de 2600€ net par mois. Enfin, on constate que 2 diplômés gagnent l'équivalent d'un SMIC horaire, soit 1144€ net par mois en décembre 2016.

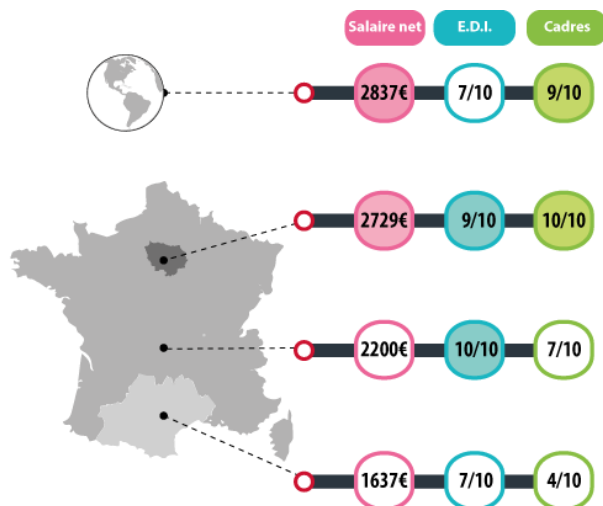
Région : Occitanie

2/10

Pour les étudiants de TSE, l'emploi en région Occitanie n'est pas fréquent. En effet, seuls 10 diplômés sur 52 exercent en région Occitanie 27 à 30 mois après l'obtention de leur diplôme. Les autres exercent toujours majoritairement en Île de France (20 sur 52) ou à l'étranger (18 sur 52).

Les conditions d'emploi varient selon le lieu d'exercice de cet emploi. En effet, les diplômés qui partent à l'étranger se retrouvent avec les meilleures conditions salariales (2837€ en valeur moyenne pour le salaire net ETP hors prime), ils sont souvent sur des emplois de niveau cadres mais moins souvent sur des emplois à durée indéterminée.

Ceux qui ont rejoint la région Ile de France sont les plus nombreux à être sur des emplois de niveaux cadres, le plus souvent en E.D.I et ont le niveau de rémunération le plus important en France (2729€). Les diplômés qui sont restés sur la région Occitanie ont les moins bonnes conditions d'emploi : moins souvent sur un E.D.I. et avec les revenus les moins élevés (1637€).



Conditions d'emploi entre 27 et 30 mois par zones géographiques

27 à 30 mois après Le M2, les diplômés travaillent principalement dans les secteurs des activités scientifiques et techniques (14 diplômés sur 53), de l'information et communication (11 sur 53), des activités financières et d'assurance (8 sur 53), du commerce (5 sur 53) et de l'administration publique (5 sur 53).

La majorité (43 sur 53) des diplômés salariés travaillent dans le secteur privé au moment de l'enquête.

### Quel niveau d'adéquation entre l'emploi et la formation au 1<sup>er</sup> décembre 2014 ?

Pour la majorité des diplômés 2014, l'emploi qu'ils occupent au 1<sup>er</sup> décembre 2016 est une continuité de la formation suivie. L'adéquation avec le contenu du Master 2 est avérée pour près des trois quarts des diplômés (38 sur 52) et lorsque cela n'est pas le cas, la réorientation professionnelle opérée par ces diplômés est le plus souvent une situation choisie et non subie (9 sur 14). L'adéquation de l'emploi avec le projet professionnel de fin d'études est également avérée pour la majorité des diplômés (43 sur 53).

On constate cependant qu'ils sont quelque uns (5 diplômés sur 53) à juger que pour tenir correctement leur emploi, un diplôme inférieur à Bac+5 serait suffisant et/ou à penser qu'ils sont employés en dessous de leurs compétences (8 sur 53). Enfin, quelques-uns estiment être mal voir très mal payés sur leur emploi (7 sur 53).

Notons enfin que pour une majorité de diplômés, les compétences acquises lors du Master 2 sont utilisées dans le cadre de leur pratique professionnelle mais ne représentent pas pour tous le principal de leurs activités. En effet, seul 5 diplômés sur 53 déclarent les utiliser tous les jours tandis que 16 diplômés sur 53 déclarent ne les utiliser que rarement, voir jamais.

### Quelles difficultés d'accès à l'emploi ?

La grande majorité des diplômés 2014 de Master 2 considère que son entrée sur le marché du travail s'est déroulée sans grandes difficultés (pour 37 sur 53, elle s'est déroulée « facilement ou très facilement » et pour 13 sur 53 « normalement »).

La part des diplômés qui ont rencontré ou rencontrent encore des difficultés est de 6 sur 53.

### Quelles poursuites d'études après le M2 ?

La poursuite d'études après un Master 2 reste importante pour cette promotion. En effet, 46 diplômés sur 104 (soit 4 diplômés sur 10) **ont poursuivi des études depuis l'obtention de leur diplôme en 2014.**

Poursuite d'études 4/10

La poursuite d'études est presque aussi importante l'année suivant l'obtention du Master 2 que les suivantes (38 diplômés sur 104 poursuivaient des études à la rentrée 2014/2015, ils étaient 34 à la rentrée 2015/2016 puis 39 à la rentrée 2016/2017).

Un an après la diplomation, les étudiants qui ont poursuivi leurs études, étaient principalement inscrits en doctorat (26 sur 38) ou sur un autre M2 (7 sur 38). Le doctorat s'effectue majoritairement à UT1 (14 sur 26) et peu à l'étranger (4 sur 26). Il est financé par un contrat doctoral dans la quasi-totalité des cas (25 sur 26). Le deuxième Master s'effectue quant à lui principalement en France mais dans un autre établissement qu'UT1 (6 sur 7) et sans contrat de travail ni rémunération (6 sur 7).

## Qui sont les diplômés d'un Master 2 à UT1 ?

La part des hommes parmi les diplômés de Master 2 de TSE à UT1 est majoritaire (56%).

Les diplômés de M2 sont le plus souvent de nationalité étrangère (57% des diplômés de 2014).

22% ont obtenu leur baccalauréat en région Occitanie (14% en Haute-Garonne), 4% en Ile de France, 20% dans une autre région de France et 54% à l'étranger.

86% des diplômés titulaires d'un baccalauréat français l'ont obtenu l'année de leur 18 ans ou avant, 13% avec une année de retard et 1% avec plus d'une année de retard.

Pour tous, il s'agit d'un Baccalauréat Général - majoritairement Scientifique (72%) ou Economique et Social (22%).

### Méthodologie d'enquête

L'enquête quantitative sur la situation professionnelle et la poursuite d'études des diplômés 2014 d'un Master 2 de TSE à UT1 Capitole a été menée entre début décembre 2016 et mi-mars 2017 par e-mail et par téléphone. 165 personnes diplômées d'un Master 2 de TSE en 2014 et nées en 1984 ou après ont été sollicitées, 104 ont répondu à l'enquête, soit un taux de réponse de 63%.

La population prise en compte pour l'analyse de l'insertion professionnelle porte ici sur les diplômés de moins de 30 ans qui n'ont pas poursuivi d'études depuis leur M2. Cela concerne 58 individus soit 55.8% de la population cible qui a répondu à l'enquête.

L'analyse des poursuites d'études après le Master 2 porte quant à elle sur l'ensemble des diplômés interrogés.

Au de la faiblesse des effectifs de diplômés de master2 de TSE, l'analyse présentée porte sur les réponses des étudiants qui ont rempli le questionnaire, sans redressement des données.

### Les diplômes Master 2 de TSE à UT1 en 2013-14 concernés par l'enquête sont les suivants

**Mention Economie** : Economie, mathématiques et économétrie, Economie des marchés et des organisations (EMO), Economie de l'environnement et des ressources naturelles, Marchés et intermédiaires et financiers (MIF), Politiques publiques de développement.

**Mention Economie et statistique** : Statistique et économétrie

**Mention Economie et droit** : Economie et droit de la concurrence (ECL)

### ••• Pour en savoir plus

<http://www.ut-capitole.fr/ofip>

*Insertion professionnelle et poursuites d'études des diplômés de Master 2 de l'université Toulouse 1 Capitole –Promotion 2014, Eva Walker, octobre 2017*

*Insertion professionnelle et poursuites d'études des diplômés de Master 2 de l'université Toulouse 1 Capitole – Analyse par composante, Promotion 2014, Eva Walker, à paraître en novembre 2017*

*Insertion professionnelle et poursuites d'études des diplômés de Licence Professionnelle de l'université Toulouse 1 Capitole, Promotion 2014, Eva Walker, octobre 2017*

*Insertion professionnelle et poursuites d'études des diplômés de Master 2 de l'université Toulouse 1 Capitole – Analyses globales et par composante, Promotion 2013, Manon Brézault, mai/juin 2016.*